

### IP камера PX-IP-BR40-SR50-P/A/C/S(BV)



#### Руководство по быстрой настройке

Благодарим Вас за выбор нашего оборудования. Пожалуйста, перед использованием оборудования внимательно прочитайте данное руководство. Все программное обеспечение, необходимое для работы с оборудованием, Вы можете скачать с сайта [esocctv.ru](http://esocctv.ru).

## 1 Распаковка устройства

1. После получения товара, пользователь должен открыть коробку, чтобы проверить внешний вид устройства на предмет повреждений.
2. Пожалуйста, проверьте комплектацию, сверяясь с нижеприведенным перечнем.

Наименование	Количество
IP камера	1
Паспорт	1



Наиболее важные операции и способы устранения неполадок описаны в данном руководстве.



Уважаемый пользователь, работы по монтажу камеры должен производить специалист, так как существует опасность поражения электрическим током.

**Гарантийные обязательства:**  
Гарантийный срок эксплуатации устройства составляет 36 месяцев со дня отгрузки со склада производителя, но не более 60 месяцев после даты производства (см. на наклейке непосредственно на устройстве).

#### Напоминания:

- Источник питания должен быть сертифицированным, выходное напряжение, ток, полярность напряжения должны соответствовать требованиям данного оборудования.
- Установите устройства защиты от молнии или выключите питание при громе и молнии.
- Для захвата видео и фотографий высокого качества, пожалуйста, убедитесь, что сетевое подключение является стабильным и бесперебойным.

## 3 Основные характеристики

1. Работа камеры в условиях низкой освещенности, высокая производительность формирования изображения в режиме реального времени, поддержка ABLC (автоматическая калибровка уровня черного).
2. Поддержка управления и мониторинга по сети (браузер IE).
3. Поддержка двойного потока.
4. Поддержка OSD, настройка изображения.
5. Поддержка передачи видео в режиме реального времени, обнаружение движения, зоны приватности (маскировка).
6. Поддержка удаленного мониторинга, протокола ONVIF.
7. Поддержка сетевой платформы P2P.

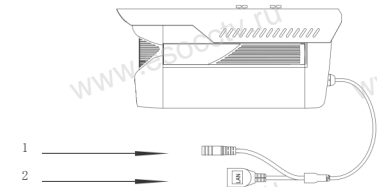
## 4 Характеристики

Матрица, процессор	1/2.8" imx335 Sony Starvis Back-illuminated CMOS sensor + RV1109
Исполнение	Уличная IP камера
Мин. освещенность	0.005Лк
Соотнош. сигнал/шум	>52дБ
Затвор	1/25—1/10000с
Объектив	2.8 / 3.6 мм (линзы 5Мп)
День/Ночь	ИК фильтр, SmartIR, до 30м
Сжатие	H.264/H.264+/H.265/H.265+/AVI/JPEG/MJPEG
Битрейт	64-12000Кб/с
Разрешение	5Мп@25к/с, 4Мп@25к/с, 1080P@25к/с
Настройки изображения	Яркость, контрастность, насыщенность, резкость
Onvif	Onvif 19.12 (Profile S/T/G)
Функции	3 потока, WDR (HDR: 120дБ), BLC, AWB, Defog, 3DNR, ROI, Tampering, Corridor, FLK, SmartIR, HLC, детекция движения, кнопка reset на кабеле, зоны приватности (3)
Аналитика	Обнаружение вторжения, пересечения, праздничатания, толпы, автомобиля.
Аудио вход/выход	1/1, кодеки G711A, G711U, AAC
Тревога	1/1
Карта памяти	SD карта до 512Гб (класс 10) Встроенная память на 30 мин видео по различным видам тревоги
Сеть	RJ45 ( 10M/100M ) порт
Протокол	TCP/IP, ICMP, HTTP, HTTPS, FTP, DHCP, DNS, DDNS, RTP, RTSP, RTCP, PPPoE, NTP, UPnP, SMTP, UDP, SNMP
Защита	IP67
Питание	DC12В±10%, 1А, PoE(802.3af) внутреннее тип А и Б
Размер, вес	268x95x88 мм, 1.5кг
Рабочие условия	-40°С ~ 60°С,отн. влажн. до 95% без конденсата

## 5 Структура камеры

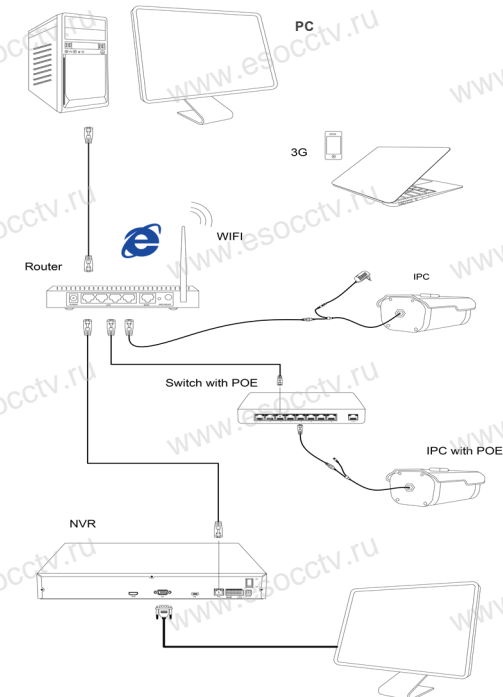
Приведенная ниже иллюстрация используется в качестве примера.

### 1. Входной интерфейс



№	Интерфейс	Назначение
1	Разъем питания	Постоянный ток с напряжением 12В
2	Сетевой разъем	Передача данных

### 2. Пример схемы соединений



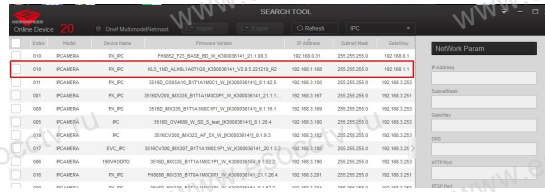
# 6 Руководство по быстрой настройке камеры



Все программное обеспечение, необходимое для работы с оборудованием, Вы можете скачать с сайта [esocctv.ru](http://esocctv.ru).

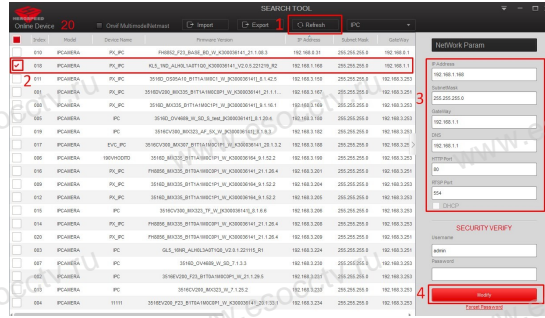
## 1. Установка программного обеспечения для поиска и настройки оборудования

Установите на компьютер программу IP Search, запустите её. Как показано на картинке:



## 2. Изменение IP настроек камеры

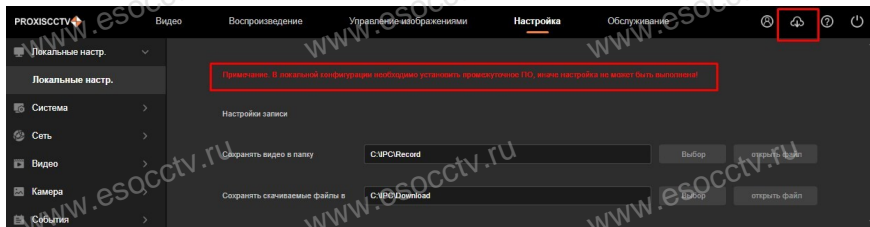
Убедитесь, что IP-камера подключена. Нажмите кнопку Search (Поиск) для поиска IP-камеры, найдите в списке нужную вам камеру, щелкните по ней, а затем измените настройки IP. В завершение, нажмите кнопку Modify (Изменить), чтобы подтвердить изменение. Как показано на картинке:



# 7 Подключение камеры через браузер IE

### 1. Настройка браузера

Откройте браузер IE, выберите Tool (сервис) → Internet Option (свойства) → Security (безопасность) → Customized Level (другой) → Active X Control (элементы Active X и модули подключения) и выберите для всех плагинов «Включить».



### 4. Пользовательский вход

Обновите страницу в браузере и введите имя пользователя и пароль. По умолчанию имя пользователя и пароль - admin и admin.



# 8 Подключение к камере с компьютера

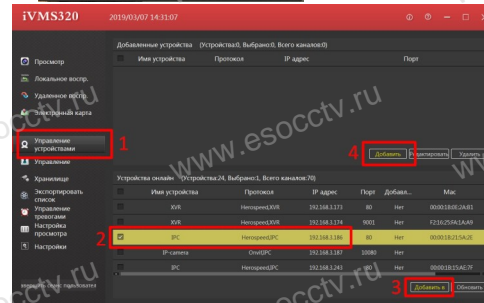
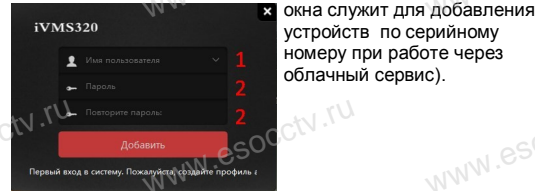
### 1. Установка программного обеспечения iVMS320 для управления оборудованием на компьютер.

Установите на компьютер программу iVMS320, запустите её. Как показано на картинке.

### 2. Добавление устройства.

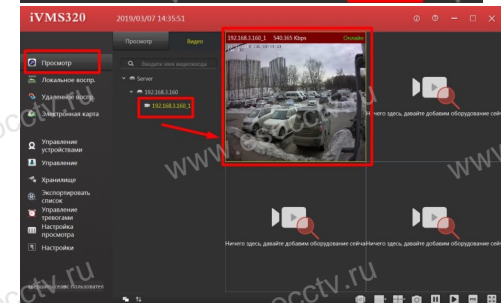
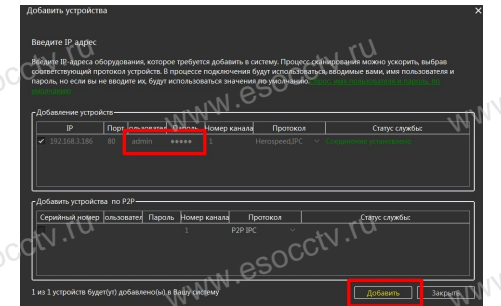
Запустите программу iVMS320, нажмите «Управление устройствами», выберите устройство, нажмите «Добавить» (пункт 3 или 4). В следующем окне введите логин и пароль от устройства и нажмите

«Добавить» (нижняя часть окна служит для добавления устройств по серийному номеру при работе через облачный сервис).



### ※ Просмотр видео:

Запустите программу iVMS320, введите имя и пароль, нажмите «Просмотр», перетащите мышкой нужную камеру в окно просмотра.



# 9 Подключение с мобильных устройств

### 1. Установка программы мобильного мониторинга

В GoogleMarket (для Android) или в AppStore (для iOS) найдите приложение «BitVision», скачайте и установите его.



### 2. Добавление устройства

Войдите в главное меню (человечек слева сверху), нажмите Устройства -> плюс слева внизу -> Доб. устройства -> SN добавить. Можно напрямую сканировать QR-код, чтобы подключить устройство или вручную ввести его серийный номер (справа сверху).

